



جمعية التنمية الأهلية ببني ظبيان
Civil Development Association in Bani Dabyan

التقرير السنوي

لجمعية التنمية الأهلية ببني ظبيان

1446-1447 هـ - 2025 م



المركز الوطني لتنمية
القطاع غير الربحي
National Center for
Non-Profit Sector





بِسْمِ اللَّهِ الرَّحْمَنِ الرَّحِيمِ



المقدمة :



بفضل الله عز وجلّ تمت موافقة وزارة الموارد البشرية والتنمية الإجتماعية
متمثلة في المركز الوطني لتنمية القطاع غير الربحي على إنشاء
جمعية التنمية الأهلية ببني ظبيان
والتي تخدم قرى بني ظبيان برقم تسجيل (4098) عام 1443 هـ
وهي تهدف إلى تحقيق التواصل الإجتماعي وتقوية العلاقات الأخوية
بين أفراد المجتمع وتوظيف طاقاتهم فيما يعود بالنفع
على الفرد والأسرة والمجتمع .



أعضاء مجلس الإدارة في الدورة الحالية

مدة الدورة 4 سنوات من تاريخ 1443 / 5 / 29 هـ حتى تاريخ 1447 / 5 / 29 هـ



أ.د. عادل بن مشعل الغامدي

رئيس مجلس الإدارة



أ. إبراهيم حسن محمد الغامدي

عضو مجلس الإدارة



أ. عبدالمحسن سعيد الغامدي

عضو مجلس الإدارة



م. مجدي حميد ردار الغامدي

المسؤول المالي



أ. سعيد عبدالخالق الغامدي

نائب رئيس مجلس الإدارة

كلمة رئيس مجلس الجمعية



الحمد لله رب العالمين والصلاة والسلام على أشرف الأنبياء والمرسلين نبينا محمد ﷺ وبعد،
إن العمل الاجتماعي والمساهمة فيه بالرأي والمال لا يعد من المزايا فحسب، بل «حق من حقوق الله تعالى»،
وقد ورد في الصحيحين قول الرسول ﷺ: «ومن كان في حاجة أخيه؛ كان الله في حاجته»
ويبارك الله تعالى في نفسه وماله ومن يعول ويمد الحياة بالصدقة والسلام.
وحدث ﷺ على المساهمة في عمل مجتمعي وقال لابن عباس رضي الله عنهما: (مصاحبة) واجباً للمصطفى ﷺ.
يروى عن ابن عمر رضي الله عنهما أنه لقي رسول الله ﷺ فقال: يا رسول الله! أي الناس أحب إلى الله؟ قال: «أحب الناس إلى الله أنفعهم للناس». ومن ضمن ما نهتم به من أعمالنا بالجمعية، إفادة المجتمع وتقديم مبادرات تخدم الناس كافة؛ شيخاً أو كبيراً أو شاباً أو امرأة. وهنا كان لزاماً أن تكون لنا بصمة اعتباراً من هذه المسؤولية، ونشكر كل من قدم ولو القليل في سبيل نشر الخير؛ فالأجر عند الله عظيم، حتى أصبح شعارنا: (كذا يُنسبُ الخير للعمل الصالح)!

نحن في جمعية التنمية الأهلية ببني ظبيان نعمل بجد وإتقان لتحقيق العمل الاجتماعي والتطوعي ونوع من طرق التنمية المستدامة من خلال تقديم مبادرات متنوعة وإضافية.

وبهذا وجب علينا -قدر الإمكان- أن ندعم خطط المملكة ورؤية خادم الحرمين الشريفين الملك سلمان بن عبد العزيز آل سعود وولي عهده -حفظهما الله- من خلال برامج التنمية الاجتماعية والاقتصادية.

كما أنها رغبة صادقة في تنمية القطاع غير الربحي، وكذلك المساهمة في بقاء مجتمعاتنا مميزة وهذا واجب اجتماعي ودور علينا. كما أن عليها المراكز الوطنية للتنمية القطاع الغير الربحي، ومهتمين بنشر الوعي في المجالات المعرفية وتقديم البرامج والأنشطة التي تخدم المواطن واحتياجات المجتمع.

جمعية التنمية الأهلية ببني ظبيان تحرص على ذلك وتسعى لخدمة أهلها بتحقيق مقاصدها المميزة بنا. سائلين الله عز وجل أن يحفظ بلادنا الغالية ومعتقداتنا، ويصرف عنها كل شر ومكروه إنه جواد كريم.



أ.د. عادل بن مشعل الغامدي

رئيس مجلس الإدارة



من نحن ؟



جمعية التنمية الأهلية ببني ظبيان تأسست عام 1334 هـ ترخيص رقم (4098)
وتعمل على تنمية المجتمع تنمية اجتماعية متكاملة وشاملة وفق الأساليب
العلمية الحديثة المستندة إلى احتياجات المواطنين وتضم عدداً من المراكز
التي تقوم على أساس مشاركة الأهالي في تلمّس احتياجاتهم ومشاركتهم
مادياً ومعنوياً وبشرياً في تنفيذ مختلف البرامج التنموية الاجتماعية ،
والثقافية ، والتدريبية ، والترفيهية ، والرياضية والصحية التي تساهم في سدّ
احتياجات المجتمع المحلي وتنميته وتحقيق أمنه وسلامته .

الأهداف :



- ❖ إنشاء مركز خدمات رسمي للجمعية للمساهمة في أنشطتها .
- ❖ استقطاب أكبر عدد من أفراد المجتمع للاستفادة من إمكانيات الجمعية .
- ❖ إنشاء مركز نسائي متكامل يقوم بمتابعة كل شؤون المرأة .
- ❖ إيجاد موارد ثابتة للجمعية .
- ❖ امتداد عمل الجمعية لجميع قرى بني ظبيان ضمن عمل مدني متحضر .
- ❖ تطوير العمل التطوعي الاجتماعي والمحافظة على استمراره .
- ❖ عقد اتفاقيات شراكة مع مختلف الجهات التي تتوافق أعمالها مع أنشطة الجمعية .
- ❖ تعزيز الإلتواء وتنمية الروابط الاجتماعية بين الأهالي .
- ❖ تلمس احتياجات المجتمع المحلي والتعبير عنها والمساهمة في تلبيتها بالشراكة مع الجهات المختصة .
- ❖ تحسين واقع المجتمع المحلي في العمل والسلوك الشخصي والمشاركة المجتمعية .



رؤيتنا ورسالتنا :

رؤيتنا :

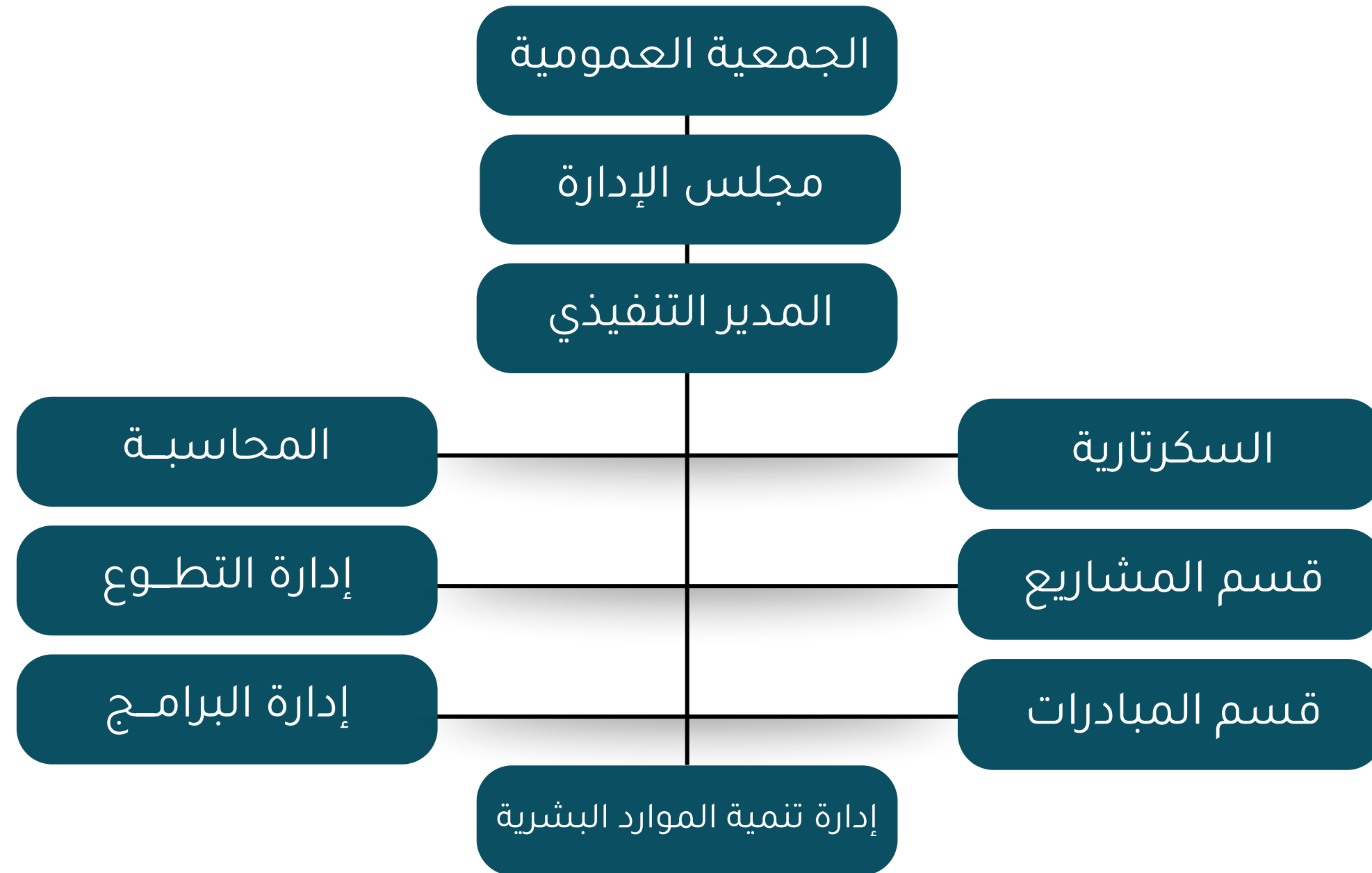
جمعية تسهم في بناء مجتمع مثالي متعاون يعنى بتنمية المجتمع .

رسالتنا :

مشاركة المجتمع ضمن عمل مؤسسي منظم لتحقيق التوازن الثقافي والاجتماعي والاقتصادي والرياضي من خلال اتفاقيات شراكة مع المؤسسات الرسمية يقودها أعضاء الجمعية والمتطوعين من أفراد المجتمع .



الهيكل التنظيمي لجمعية التنمية الأهلية ببني ظبيان





البرامج و الأنشطة



دعم مراكز قرى بني ظبيان



ضمن برامج الجمعية دعم الأنشطة الاجتماعية والرياضية والثقافية الهادفة لشباب وأهالي بني ظبيان ، يشرف عليها نخبة من المربين والمتخصصين لتوجيه الأهالي بمختلف فئاتهم لما يفيدهم وينفعهم ويؤهلهم لخدمة دينهم ووطنهم .

متمثلاً بدعم مراكز النشاط الاجتماعي التالية :

مركز النشاط الاجتماعي بقرية حصن المضحاة .

مركز النشاط الاجتماعي بقرية العباس .

مركز النشاط الإجتماعي بقرية حصن المضحاة



نظم مركز الحصن الاجتماعي برامج متنوعة للكبار والصغار والرجال والنساء ،
تهدف إلى زيادة أواصر القُربى ، خدمة لأهالي القرية ، حيث نظم المركز :

رحلة عمرة لمكة المكرمة خلال الفترة 13-15 من شهر رمضان 1446 هـ .





مركز النشاط الإجتماعي بقرية حصن المضحة



شراكة مجتمعية مع جمعية الدعوة والإرشاد وتوعية الجاليات ببني ظبيان :
تفعيلاً للشراكة المجتمعية، شاركت الجمعية بفريق تطوعي من مركز الحصن الاجتماعي مع جمعية الدعوة والإرشاد وتوعية الجاليات ببني ظبيان في مشروع تفتير الصائمين تقبل الله من الجميع.

مركز الحصن الاجتماعي

جمعية الدعوة والإرشاد وتوعية الجاليات ببني ظبيان
BANI DHABYAN DAWAH

جمعية التنمية الأهلية ببني ظبيان
Civil Development Association in Bani Dabyan

يسر جمعية الدعوة والإرشاد وتوعية الجاليات ببني ظبيان بالتعاون مع مركز الحصن الاجتماعي التابع لجمعية التنمية الأهلية ببني ظبيان دعوتكم للمشاركة في توزيع وجبات افطار صائم داخل نطاق بني ظبيان والمشاركة في الإفطار الجماعي التابع للجمعية

مقر جمعية الدعوة والإرشاد وتوعية الجاليات ببني ظبيان

يوم الثلاثاء بعد صلاة العصر بساعة

للتسجيل
منصور عطية : 0500450512
يوجد ساعات تطوعية للمشاركين
تنويه : العدد محدود

مركز النشاط الإجتماعي بقرية حصن المضحة



إشراف الجمعية على البرامج الصيفية لمركز الحصن الاجتماعي .



من البرامج الصيفية التي أشرفت عليها الجمعية لصيف 1447 هـ ،
ولقطات لختام فعاليات الصيف بمركز الحصن الاجتماعي .



مركز النشاط الإجتماعي بقرية العباس



تحت إشراف جمعية التنمية الأهلية ببني ظبيان نظم مركز العباس الاجتماعي بطولة الكاسر لكرة القدم



جمعية التنمية الأهلية ببني ظبيان
Civil Development Association in Bani Dabyan

وزارة الرياضة
Ministry of Sport

الكاسر
Al Abbas Sport Channel

مركز النشاط الاجتماعي
Al Abbas Sport Channel

دعوة

تحت إشراف جمعية التنمية الأهلية ببني ظبيان وبالشراكة مع فرع وزارة الرياضة بمنطقة الباحة وبحضور كريم من معرف قرى العباس الشيخ أحمد بن إبراهيم رداد وبدعم سخي من داعم البطولة الاستاذ عبدالله محمد بن حجر

يدعوكم مركز العباس الاجتماعي واللجنة الرياضية لحضور افتتاح وتدشين بطولة الكاسر لكرة القدم وذلك يوم الثلاثاء 20-01-1447 الموافق 15-07-2025 في تمام الساعة 09:30 مساءً بمركز النشاط الاجتماعي بقرية العباس. سوف يكون هناك سحبات وجوائز مالية لجمهورنا الكريم.

كونوا بالموعد ...

اللجنة الرياضية
Al Abbas Sport Channel

مركز النشاط الإجتماعي بقرية العباس



تحت إشراف جمعية التنمية الأهلية ببني ظبيان نظم مركز العباس الاجتماعي بطولة الكاسر لكرة القدم

اعلان

تحت إشراف جمعية التنمية الأهلية ببني ظبيان وبالشراكة مع فرع وزارة الرياضة بمنطقة الباحة بتشريف كريم من معرف قرى العباس الشيخ أحمد بن ابراهيم رداد يدعوكم مركز العباس الاجتماعي واللجنة الرياضية لحضور المباراة النهائية لبطولة الكاسر الثامنة لكرة القدم بين فريقي

العروبة الفيصل

وذلك اليوم الاربعاء 28-01-1447 الموافق 23-07-2025 في تمام الساعة 10:00 مساء بمركز النشاط الاجتماعي بقرية العباس. كونوا بالموعد ,,

اللجنة الرياضية Alabbas Sport Channel

الكاسر

MAN OF THE MATCH

أفضل لاعب بالمباراة

عبدالله محمد عميدان

25-01-1447

الفرسان VS الفيصل

ملعب مركز النشاط الاجتماعي

بطولة الكاسر لكرة القدم



تصوير / فيصل سعد رداد



فعالية بصمة وعي



شراكة مجتمعية مع جمعية كبدك بالباحة .



شاركت #كبدكالباحة في فعالية بصمة وعي التي نظّمها مركز الحصن الاجتماعي

بالتعاون مع جمعية التنمية الأهلية ببني ظبيان ، وقدمت الجمعية تعريفاً برسالتها، ومنشورات توعوية، وفحوصات لفيروس سي (C و B) ونالت تكريماً من الجهة المنظمة نظير جهودها التوعوية لخدمة المجتمع.



إستقبال



استقبل أمين منطقة الباحة د. علي بن محمد السواط، رئيس لجنة التنمية الأهلية ببني ظبيان أ.د. عادل بن مشعل الغامدي وأعضاء الجمعية، وجرى خلال اللقاء استعراض تقرير الجمعية وبحث سبل التعاون في مجالات التنمية المجتمعية .

الاحتفاء باليوم الوطني



احتفت الجمعية اليوم بمناسبة **اليوم الوطني السعودي 95** وذلك بحضور الضيوف من مركز إمارة بني ظبيان، ومن المعهد المهني بالباحة، وعددا من مدراء ومعلمي وطلاب مدارس قطاع بني ظبيان. حيث قدمت الكلمات والعروض الوطنية، والتعريف بجهود الجمعية التي تقدمها للمجتمع.





القوائم المالية :



جمعية التنمية الأهلية ببني ظبيان
مسجله بالمركز الوطني لتنمية القطاع غير الربحي برقم (٤٠٩٨)
منطقة الباحة - المملكة العربية السعودية
القوائم المالية وتقرير المراجع المستقل
للسنة المنتهية في ٣١ ديسمبر ٢٠٢٥ م



تقرير المراجع المستقل

المحترمين

إلى السادة أعضاء مجلس إدارة
جمعية التنمية الأهلية ببني ظبيان
منطقة الباحة - المملكة العربية السعودية

الرأي

لقد راجعنا القوائم المالية لجمعية التنمية الأهلية ببني ظبيان ، والتي تشمل قائمة المركز المالي كما في ٣١ ديسمبر ٢٠٢٥ م، وقائمة الأنشطة وقائمة التدفقات النقدية عن السنة المنتهية في ذلك التاريخ، والإيضاحات المرفقة بالقوائم المالية، بما في ذلك ملخص للسياسات المحاسبية المهمة.

وفي رأينا، فإن القوائم المالية المرفقة تعرض بشكل عادل، من جميع الجوانب الجوهرية، المركز المالي للجمعية كما في ٣١ ديسمبر ٢٠٢٥ م، وأدائها المالي وتدفقاتها النقدية للسنة المنتهية في ذلك التاريخ وفقاً لمعايير التقرير المالي المعتمدة في المملكة العربية السعودية للمنشآت غير الهادفة للربح والمعايير والإصدارات الأخرى المعتمدة من الهيئة السعودية للمراجعين والمحاسبين.

أساس الرأي

لقد قمنا بالمراجعة وفقاً للمعايير الدولية للمراجعة المعتمدة في المملكة العربية السعودية. و مسؤولياتنا بموجب تلك المعايير موضحة بالتفصيل في قسم "مسؤوليات المراجع عن مراجعة القوائم المالية" الوارد في تقريرنا. ونحن مستقلون عن الجمعية وفقاً لقواعد سلوك وأداب المهنة المعتمدة في المملكة العربية السعودية وذات الصلة بمراجعتنا للقوائم المالية، وقد قمنا أيضاً بمسؤولياتنا الأخلاقية وفقاً لهذه القواعد. وفي اعتقادنا، فإن أدلة المراجعة التي حصلنا عليها تُعد كافية ومناسبة لتوفر أساس لإبداء رأينا.

مسؤوليات الإدارة والمكلفين بالحوكمة عن القوائم المالية

إن الإدارة هي المسؤولة عن إعداد القوائم المالية وعرضها بشكل عادل وفقاً لمعايير التقرير المالي المعتمدة في المملكة العربية السعودية للمنشآت غير الهادفة للربح والمعايير والإصدارات الأخرى المعتمدة من الهيئة السعودية للمراجعين والمحاسبين وفقاً لمتطلبات نظام الجمعيات والمؤسسات الأهلية واللائحة الأساسية للجمعية، وهي المسؤولة عن الرقابة الداخلية التي تزي أنها ضرورية لتمكينها من إعداد قوائم مالية خالية من التحريف الجوهرية، سواء بسبب غش أو خطأ.

وعند إعداد القوائم المالية، فإن الإدارة هي المسؤولة عن تقييم قدرة الجمعية على البقاء كمنشأة مستمرة وعن الإفصاح بحسب مقتضى الحال، عن الأمور المتعلقة بالاستمرارية، واستخدام أساس الاستمرارية في المحاسبة، ما لم تكن هناك نية لدى الإدارة لتصفية الجمعية أو إيقاف عملياتها، أو ما لم يكن لديها أي خيار آخر واقعي سوى القيام بذلك.

والمكلفون بالحوكمة، أي مجلس الإدارة، هم المسؤولون عن الإشراف على آلية التقرير المالي في الجمعية.

-١-



جمعية التنمية الأهلية ببني ظبيان
مسجله بالمركز الوطني لتنمية القطاع غير الربحي برقم (٤٠٩٨)
قائمة المركز المالي
كما في ٣١ ديسمبر ٢٠٢٥ م
(جميع المبالغ بالريال السعودي)

الأصول	٣١ ديسمبر ٢٠٢٥ م	٣١ ديسمبر ٢٠٢٤ م	إيضاح
الأصول المتداولة			
النقد وما يعادله	١٧٢,٠٣٩	٣٢٣,٠٧٢	(٥)
مصاريف مدفوعة مقدماً ودمم مدينة أخرى	١٣٥,٠٠٠	٨٥,٠٠٠	(٦)
إجمالي الأصول المتداولة	٣٠٧,٠٣٩	٤٠٨,٠٧٢	
الأصول غير المتداولة			
المتكلمات والمعدات (الصافي)	١٠٧,٤٤٥	١١٤,٤٢٤	(٧)
الأصول الاستثمارية (الصافي)	٣,١٧٩,٨٠٩	٣,٢٦١,٥٤٠	(٨)
إجمالي الأصول غير المتداولة	٣,٢٨٧,٢٥٤	٣,٣٧٥,٩٦٤	
إجمالي الأصول	٣,٥٩٤,٢٩٣	٣,٧٨٤,٠٣٦	
الالتزامات وصافي الأصول			
الالتزامات			
الالتزامات المتداولة			
المصاريف المستحقة والذمم الدائنة الأخرى	٧,٠٠٠	٨,٦٢٥	(٩)
إجمالي الالتزامات المتداولة	٧,٠٠٠	٨,٦٢٥	
الالتزامات غير المتداولة			
التزام منافع الموظفين	٤٢,٥٠٠	٣٧,٥٠٠	(١٠)
إجمالي الالتزامات غير المتداولة	٤٢,٥٠٠	٣٧,٥٠٠	
إجمالي الالتزامات	٤٩,٥٠٠	٤٦,١٢٥	
صافي الأصول			
صافي الأصول غير المقيدة	٦٦,١٠٤	١١٧,٩٢٢	
صافي الأصول المقيدة	٣,٤٧٨,٦٨٩	٣,٦١٩,٩١٩	(١١)
إجمالي صافي الأصول	٣,٥٤٤,٧٩٣	٣,٧٣٧,٩١١	
إجمالي صافي الأصول والالتزامات	٣,٥٩٤,٢٩٣	٣,٧٨٤,٠٣٦	

تشكل الإيضاحات المرفقة من (١) إلى (٢٠) جزءاً لا يتجزأ من القوائم المالية وتقرأ معها.

مسؤوليات المراجع عن مراجعة القوائم المالية

تمثل أهدافنا في الوصول إلى تأكيد معقول عما إذا كانت القوائم المالية ككل تخلو من التحريف الجوهرى، سواء بسبب غش أو خطأ، وإصدار تقرير المراجع الذي يتضمن رأينا. والتأكيد المعقول هو مستوى عالٍ من التأكيد، لكنه لا يضمن أن المراجعة التي تم القيام بها وفقاً للمعايير الدولية للمراجعة المعتمدة في المملكة العربية السعودية ستكشف دائماً عن التحريف الجوهرى عند وجوده. ويمكن أن تنشأ التحريفات عن غش أو خطأ، وتُعد التحريفات جوهرية إذا كان من المتوقع بدرجة معقولة أنها قد تؤثر، منفردة أو في مجملها، على القرارات الاقتصادية التي يتخذها المستخدمون على أساس هذه القوائم المالية.

وكجزء من عملية المراجعة التي تتم وفقاً للمعايير الدولية للمراجعة المعتمدة في المملكة العربية السعودية، فإننا نمارس الحكم المهني ونحافظ على نزعة الشك المهني طول المراجعة. ونقوم أيضاً بما يلي:

• تحليل وتقييم مخاطر التحريف الجوهرى في القوائم المالية، سواء بسبب غش أو خطأ، وتصميم وتنفيذ إجراءات مراجعة تستجيب لتلك المخاطر، والحصول على أدلة مراجعة كافية ومناسبة لتوفير أساس لرأينا. وتُعد خطر عدم اكتشاف التحريف الجوهرى الناتج عن غش أعلى من الخطر الناتج عن خطأ، نظراً لأن الغش قد ينطوي على تواطؤ أو تزوير أو إغفال ذكر متعمد أو إفادات مضللة أو تجاوز للرقابة الداخلية.

• التوصل إلى فهم للرقابة الداخلية ذات الصلة بالمراجعة من أجل تصميم إجراءات المراجعة المناسبة في ظل الظروف القائمة، وليس لغرض إبداء رأي في فاعلية الرقابة الداخلية.

• تقوم مدى مناسبة السياسات المحاسبية المستخدمة ومدى معقولية التقديرات المحاسبية والإفصاحات المتعلقة التي أعدها الإدارة.

• التوصل إلى استنتاج بشأن مدى مناسبة استخدام الإدارة لأساس الاستمرارية في المحاسبة، وما إذا كان هناك عدم تأكيد جوهرى متعلق بأحداث أو ظروف قد تثير شكاً كبيراً حول قدرة الجمعية على البقاء كمنشأة مستمرة استناداً إلى أدلة المراجعة التي تم الحصول عليها. وإذا خالصنا إلى وجود عدم تأكيد جوهرى، فإن علينا أن نلفت الانتباه في تقريرنا إلى الإفصاحات ذات العلاقة الواردة في القوائم المالية، أو علينا أن نقوم بتعديل رأينا إذا كانت تلك الإفصاحات غير كافية. وتستند استنتاجاتنا إلى أدلة المراجعة التي تم الحصول عليها حتى تاريخ تقرير المراجع. ومع ذلك، فإن أحداثاً أو ظروفها مستقبلية قد تتسبب في توقف الجمعية عن البقاء كمنشأة مستمرة.

• تقوم العرض العام للقوائم المالية وهيكلها ومحتواها، بما فيها الإفصاحات، وما إذا كانت القوائم المالية تعبر عن المعاملات والأحداث التي تمثلها بطريقة تحقق العرض العادل.

ونحن نتواصل مع المكلفين بالحوكمة فيما يتعلق بجملة أمور من بينها نطاق المراجعة وتوقيتها المخطط لهما والنتائج المهمة للمراجعة، بما في ذلك أي أوجه قصور مهمة في الرقابة الداخلية تقوم باكتشافها أثناء المراجعة.

ممنوح سليمان الماجد وفيصل محمد العزى
محاسبون ومراجعون قانونيون



الرياض - المملكة العربية السعودية
في ١٤ شعبان ١٤٤٧ هـ
الموافق: ٢٠ فبراير ٢٠٢٦ م

فيصل العزى
ترخيص رقم ٥٤١ بتاريخ ١٠/١٠/١٤٣٧ هـ



جمعية التنمية الأهلية ببني ظبيان
مسجله بالمركز الوطني لتنمية القطاع غير الربحي برقم (٤٠٩٨)
قائمة الأنشطة
كما في ٣١ ديسمبر ٢٠٢٥ م
(جميع المبالغ بالريال السعودي)

٣١ ديسمبر ٢٠٢٤ م	٣١ ديسمبر ٢٠٢٥ م	المقيد	غير المقيد	إيضاح
				الإيرادات والمكاسب:
٣,٢٠٠	-	-	-	التبرعات النقدية العامة
-	١١,٥٠٠	١١,٥٠٠	-	(١٢) التبرعات النقدية المقيدة
٢٠٠,٠٠٠	-	-	-	(١٣) الإجازات الحكومية
٩,٠٠٠	٦٢,٥٠٠	-	٦٢,٥٠٠	(١٤) إيرادات الأنشطة
-	١,٤٠٠	-	١,٤٠٠	اشتراكات الأعضاء
-	-	(١٥٢,٨٠٠)	١٥٢,٨٠٠	إعادة التصنيف لتحقق قيد الاستخدام
٢٩٣,٢٠٠	٧٥,٤٠٠	(١٤١,٣٠٠)	٢١٦,٧٠٠	إجمالي الإيرادات والمكاسب
				المصروفات والخسائر
١٤,٥٦٧	٤٢,٤٥٤	-	٤٢,٤٥٤	(١٥) مصروفات البرامج والأنشطة
١٢,٠٠١	٩٨,٨٤٦	-	٩٨,٨٤٦	(١٦) المصروفات المحملة على النشاط
٣٢,٢٥٢	٣٨,٥٠٨	-	٣٨,٥٠٨	(١٧) المصاريف العمومية والإدارية
٣٥,٢٠٨	٦,٩٧٩	-	٦,٩٧٩	(٧) استهلاك الممتلكات والمعدات
٨١,٧٣١	٨١,٧٣١	-	٨١,٧٣١	(٨) استهلاك الأصول الاستثمارية
٢٨٣,٨٠٩	٢٦٨,٥١٨	-	٢٦٨,٥١٨	إجمالي المصروفات والخسائر
٩,٣٩١	(١٩٣,١١٨)	(١٤١,٣٠٠)	(٥١,٨١٨)	صافي التغير في الأصول
٣,٧٢٨,٥٢٠	٣,٧٣٧,٩١١	٣,٦١٩,٩٨٩	١١٧,٩٢٢	الأصول في بداية السنة
٣,٧٣٧,٩١١	٣,٥٤٤,٧٩٣	٣,٤٧٨,٦٨٩	٦٦,١٠٤	صافي الأصول في نهاية السنة

تشكل الإيضاحات المرفقة من (١) إلى (٢٠) جزءاً لا يتجزأ من القوائم المالية وتقرأ معها.

٤

جمعية التنمية الأهلية ببني ظبيان
مسجله بالمركز الوطني لتنمية القطاع غير الربحي برقم (٤٠٩٨)
قائمة التدفقات النقدية
كما في ٣١ ديسمبر ٢٠٢٥ م
(جميع المبالغ بالريال السعودي)

٣١ ديسمبر ٢٠٢٤ م	٣١ ديسمبر ٢٠٢٥ م	
		التدفقات النقدية من الأنشطة التشغيلية
٩,٣٩١	(١٩٣,١١٨)	التغير في صافي الأصول خلال السنة
		تعديلات لتسوية صافي الأصول
٣٥,٢٠٨	٦,٩٧٩	استهلاك الممتلكات والمعدات
٨١,٧٣١	٨١,٧٣١	استهلاك الأصول الاستثمارية
٥,٠٠٠	٥,٠٠٠	التزام منافع الموظفين المكون
١٣١,٣٣٠	(٩٩,٤٠٨)	
		التدفقات النقدية من الأنشطة التشغيلية
(٨٥,٠٠٠)	(٥٠,٠٠٠)	التغير في المصاريف المدفوعة مقدماً والذمم المدينة الأخرى
-	(١,٦٢٥)	التغير في المصاريف المستحقة والذمم الدائنة الأخرى
٤٦,٣٣٠	(١٥١,٠٣٣)	صافي التدفقات النقدية (المستخدمة في) الناتجة من الأنشطة التشغيلية
		التدفقات النقدية من الأنشطة الاستثمارية
(٤,١٦٥)	-	مدفوع لشراء ممتلكات ومعدات
(٤,١٦٥)	-	صافي التدفقات النقدية المستخدمة في الأنشطة الاستثمارية
		التغير في النقد وما يعادله خلال السنة
٤٢,١٦٥	(١٥١,٠٣٣)	رصيد النقد وما يعادله أول السنة
٢٨٠,٩٠٧	٣٢٣,٠٧٢	رصيد النقد وما يعادله آخر السنة
٣٢٣,٠٧٢	١٧٢,٠٣٩	

تشكل الإيضاحات المرفقة من (١) إلى (٢٠) جزءاً لا يتجزأ من القوائم المالية وتقرأ معها.

٥

جمعية التنمية الأهلية ببني ظبيان

مسجله بالمركز الوطني لتنمية القطاع غير الربحي برقم (٤٠٩٨)

إيضاحات حول القوائم المالية

للسنة المنتهية في ٣١ ديسمبر ٢٠٢٥ م

(جميع المبالغ بالريال السعودي)

إن أهم بنود القوائم المالية التي تتطلب إستخدام توقعات وفرضيات من قبل الإدارة تتعلق بالآتي:

١-٣ مبدأ الإستمرارية

ليس لدى إدارة الجمعية شك حول قدرتها على الأستمرار، وعليه فقد تم إعداد القوائم المالية على أساس مبدأ الإستمرارية.

٢-٣ الإنخفاض في قيمة الأرصدة المدينة

يتم تكوين مخصص للأخفاض في قيمة الأرصدة المدينة عند وجود دليل موضوعي على أن الجمعية لن تكون قادرة على تحصيل كافة المبالغ المستحقة وفقاً لشروط التعاقد إن الصعوبات المالية التي قد يتعرض لها المدين وإحتمالية إفلاسه أو إعادة الهيكلة المالية لديه أو إخفاقه في أو تأخره عن سداد الدفعات المستحقة تعتبر جميعها مؤشرات كبيرة وتعتبر أدلة موضوعية على الإنخفاض في قيمة الأرصدة المدينة. ويتم إجراء تقدير مستقل للمبالغ الهامة بحد ذاتها، وبالنسبة للمبالغ غير الجوهرية بحد ذاتها ولكنها تجاوزت موعد إستحقاقها، فإنه يتم تقديرها بشكل جماعي ويتم تكوين مخصص بناءً على الوقت ومعدلات التحصيل السابقة.

٣-٣ الأضرار الإنتاجية والقيمة المتبقية للممتلكات والمعدات

تحدد الإدارة العمر الإنتاجي المقدر للممتلكات والمعدات والقيمة المتبقية لها لإحتساب الإستهلاك، يتم تحديد هذه التقديرات بعد الأخذ في الإعتبار الغرض من إستخدام هذه الأصول والظروف التي يعمل فيها الأصل. تقوم الإدارة بمراجعة القيمة المتبقية والأضرار الإنتاجية لهذه الأصول وعند وجود مؤشر لحدوث تغيير يتم تعديل تقديرات العمر الإنتاجي أو القيمة المتبقية أو طريقة الإستهلاك، والمحاسبة عن التغيرات الناتجة بأثر مستقبلي.

٤-٣ الهبوط في قيمة الأصول غير المالية

يتم في تاريخ كل قائمة مركز مالي مراجعة القيمة الدفترية للأصول غير المالية، فقط عند وجود مؤشر على حدوث هبوط في القيمة أو عكس خسائر الهبوط، وفي حالة وجود مثل هذا المؤشر، يتم تقدير القيمة القابلة للإسترداد للأصل لتحديد مقدار خسائر الهبوط في القيمة أو عكس خسائر الهبوط في القيمة، إن وجدت.

٥-٣ الهبوط في قيمة الأصول المالية

يتم تقييم مؤشرات الهبوط في القيمة للأصول المالية، ما عدا الأصول المالية المصنفة بالقيمة العادلة من خلال قائمة الأنشطة في نهاية كل فترة مالية، يتم تخفيض قيمة الأصول المالية عند وجود دليل موضوعي، كنتيجة لحدث أو أحداث حصلت بعد الاعتراف المبني بتلك الأصول المالية يشير إلى تأثر التدفقات النقدية المستقبلية المقترنة لتلك الأصول المالية.

جمعية التنمية الأهلية ببني ظبيان

مسجله بالمركز الوطني لتنمية القطاع غير الربحي برقم (٤٠٩٨)

إيضاحات حول القوائم المالية

للسنة المنتهية في ٣١ ديسمبر ٢٠٢٥ م

(جميع المبالغ بالريال السعودي)

(١) نبذة عن الجمعية

جمعية التنمية الاجتماعية ببني ظبيان - جمعية أهلية تأسست بموجب الترخيص رقم (٤٠٩٨) الصادر من المركز الوطني لتنمية القطاع غير الربحي بتاريخ ٣/ ٩/ ١٤٤٣ هـ الموافق ٤ أبريل ٢٠٢٢ م مقرها ونطاق خدماتها بمحافظة بني ظبيان بمنطقة الباحة، وتمثل أهدافها في: تعزيز الإنتماء وتنمية الروابط الاجتماعية بين الأهالي - تلمس احتياجات المجتمع المحلي والتعبير عنها والمساهمة في تلبيةها بالشراكة مع الجهات المتخصصة - تحسين واقه المجتمع المحلي في العمل والسلوك الشخصي والمشاركة المجتمعية .

السنة المالية للجمعية تبدأ من ١ يناير وتنتهي في ٣١ ديسمبر من كل سنة ميلادية.

(٢) أسس الإعتماد

بيان الالتزام

تم إعداد القوائم المالية المرفقة وفقاً لمعايير المحاسبة للمنشآت غير الهادفة للربح المعتمدة في المملكة العربية السعودية ومتطلبات الإثبات والقياس والإفصاح الواردة في المعيار الدولي للتقرير المالي للمنشآت الصغيرة والمتوسطة المعتمد في المملكة العربية السعودية فيما لم تعالجه المعايير المحاسبية للمنشآت غير الهادفة للربح الصادرة عن الهيئة السعودية للمراجعين والمحاسبين والإصدارات الأخرى المعتمدة من الهيئة السعودية للمراجعين والمحاسبين الملائمة لظروف الجمعية.

أسس القياس والعرض

تم إعداد هذه القوائم المالية وفقاً لمبدأ التكلفة التاريخية وأساس الاستحقاق.

العملة الوظيفية وعملة العرض

تعرض القوائم المالية بالريال السعودي، وهي العملة الوظيفية وعملة العرض، وتدرج جميع المبالغ في القوائم المالية بالريال السعودي مالم يذكر خلاف ذلك.

(٣) التقديرات والافتراضات المحاسبية

إن إعداد القوائم المالية يتطلب من الإدارة استخدام تقديرات وافتراضات من شأنها أن تؤثر في تطبيق السياسات والقيم الظاهرة للأصول والالتزامات والإبرادات والمصروفات الواردة بالقوائم المالية. إن تحديد التقديرات يتطلب من الإدارة إتخاذ القرارات التي تعتمد على الخبرات السابقة، والخبرات الحالية وتوقعات الأوضاع المستقبلية، وكل المعلومات الأخرى المتوفرة. إن النتائج الفعلية قد تكون مختلفة عن هذه التقديرات.

تتم مراجعة التقديرات والافتراضات بصورة مستمرة. التعديلات التي تترتب عنها مراجعة التقديرات المحاسبية يتم إظهار أثرها في فترة المراجعة والفترات المستقبلية التي تتأثر بهذه التعديلات.



جمعية التنمية الأهلية ببني ظبيان
مسجله بالمركز الوطني لتنمية القطاع غير الربحي برقم (٤٠٩٨)
إيضاحات حول القوائم المالية
للسنة المنتهية في ٣١ ديسمبر ٢٠٢٥ م
(جميع المبالغ بالريال السعودي)

يُجرى مراجعة على القيم المتبقية للممتلكات والمعدات وأعمالها الإنتاجية وطرق استهلاكها إذا دعت الحاجة لذلك، وتُعدّل بأثر مستقبلي متى كان ذلك مناسباً.

مشروعات تحت التنفيذ

يتم اثبات مشروعات تحت التنفيذ بالتكلفة ناقصاً أي انخفاض مثبت في القيمة (إن وجد). عندما تكون الأصول جاهزة للاستخدام في الغرض الذي أنشأت من أجله يتم رسملة مشروعات تحت التنفيذ ضمن الممتلكات والمعدات الملزمة وفقاً لسياسات الجمعية.

الأصول غير الملموسة

يتم قياس الأصول غير الملموسة المكتسبة بشكل مستقل بالتكلفة عند الإثبات الأولي. بعد الإثبات الأولي، تحمل الأصول غير الملموسة بالتكلفة ناقصاً أي إطفاء متراكم وخسائر انخفاض متراكم إن وجدت. لا تتم رسملة الأصول غير الملموسة المنتجة داخلياً ويتم إطفاء المصروفات ذات العلاقة في قائمة الأنشطة في السنة التي يتم تكديدها. يتم إطفاء الموجودات غير الملموسة ذات الأعمار المحددة طوال أعمارها الانتاجية ويتم تقييمها لمعرفة إن كان هناك انخفاضاً في قيمها حيثما توافر مؤشر على احتمالية تعرضها لانخفاض في القيمة.

يتم مراجعة فترة الإطفاء وطريقة الإطفاء للأصول غير الملموسة في العمر الانتاجي المحدد على الأقل في نهاية كل فترة تقرير مالي. يتم الأخذ في الاعتبار التغيرات في العمر الانتاجي المتوقع أو النموذج المتوقع لاستهلاك المنافع الاقتصادية الكاملة في الأصل من أجل تعديل فترة أو طريقة الإطفاء حسبها مو ملائم ويتم التعامل مع هذه التغيرات كتغيرات في التقديرات المحاسبية. يتم إدراج مصاريف الإطفاء على الموجودات غير الملموسة ذات الأعمار الانتاجية المحددة في قائمة الأنشطة ضمن فئة المصروفات بما يتواءم مع وظيفة هذه الموجودات غير الملموسة يتم قياس الأرباح أو الخسائر الناتجة عن إلغاء إثبات الأصل غير الملموس على أساس الفرق بين صافي متحصلات البيع والقيمة الدفترية للأصل ويتم الإدراج في قائمة الأنشطة عند استبعاد الأصل. يتم اختبار الموجودات غير الملموسة ذات العمر الانتاجي غير المحدد لمعرفة الهبوط في القيمة السنوي على مستوى الوحدة المحققة للنقد، كما هو ملائم، وعندما تشير الظروف إلى احتمالية أن تكون القيمة الدفترية قد تعرضت للهبوط.

البند

معدل الاستهلاك السنوي

جمعية التنمية الأهلية ببني ظبيان
مسجله بالمركز الوطني لتنمية القطاع غير الربحي برقم (٤٠٩٨)
إيضاحات حول القوائم المالية
للسنة المنتهية في ٣١ ديسمبر ٢٠٢٥ م
(جميع المبالغ بالريال السعودي)

٦-٣ الأحكام المرتبطة بالتميز بين معاملات التبرعات ومعاملات الوكالة

وفقاً للمعايير المحاسبية للمنشآت غير الهادفة للربح عند قيام المتبرع بتفويض المنشأة المستلمة للأصل بإنشاء برامج لتوزيع نقدية وتنفيذها، أو سلع، أو خدمات على المنتفعين، فإن المنشأة المستلمة تقوم بمعاملة تلك الأصول على أنها تبرعات، نظراً إلى أن الجمعية لديها سلطة الإدارة و التصرف في هذا الأصل المحول من المتبرعين، فقد تم اعتبار الأصول المحولة للجمعية على أنها تبرعات وليس معاملات بالوكالة، وعليه إثبات التبرعات مباشرة عن التحول أو الاستحقاق في قائمة الأنشطة.

(٤) ملخص السياسات المحاسبية المهمة

الممتلكات والمعدات الإثبات والقياس

تظهر بنود الممتلكات والمعدات بالتكلفة التاريخية، بعد طرح الاستهلاك المتراكم وخسائر الهبوط في القيمة المتراكمة. تتضمن التكلفة المصروفات المرتبطة مباشرة باقتناء الممتلكات والمعدات.

عندما يختلف العمر الانتاجي لبنود الممتلكات والمعدات يتم المحاسبة عنها كبنود منفصلة.

يتم تحديد المكاسب أو الخسائر الناتجة عن استبعاد بنود من الممتلكات والمعدات بمقارنة أبة مقبوضات من الاستبعاد مع القيمة الدفترية لتلك البنود وتسجل بالصافي في قائمة الأنشطة.

النفقات اللاحقة لاقتناء

تسجل تكلفة الجزء المستبدل لبند من بنود الممتلكات والمعدات ضمن القيمة المدرجة لتلك البند إذا كان من المحتمل تدفق منافع اقتصادية مستقبلية للجمعية تكمن في ذلك الجزء إضافة إلى إمكانية قياس تكلفة ذلك الجزء بشكل موثوق، ويتم شطب القيمة المدرجة للجزء القديم المستبدل.

الاستهلاك

يحتسب الاستهلاك بناء على القيمة القابلة للاستهلاك والتي هي تكلفة أصل ما أو مبلغ آخر يحل مكان التكلفة ناقصاً قيمتها المتبقية (القيمة التخريدية). يتم احتساب الاستهلاك على أساس القسط الثابت طوال الأعمار الإنتاجية للموجودات ذات الصلة. علماً بأنه لا يتم إستهلاك الأراضي.

* يتم إهلاك المباني والانشاءات المقامة على الأراضي المستأجرة من الغير على أساس العمر الافتراضي للمبنى أو مدة عقد الإيجار أيهما أقل. يُحسب الاستهلاك وفقاً لطريقة القسط الثابت على مدى العمر الإنتاجي للأصل على النحو التالي:

معدل الاستهلاك السنوي

%٤
%٢٠
%١٥
%١٠

البند
المباني
السيارات
أجهزة كهربائية وعدد
أثاث ومفروشات



جمعية التنمية الأهلية ببني ظبيان
مسجله بالمركز الوطني لتنمية القطاع غير الربحي برقم (٤٠٩٨)
إيضاحات حول القوائم المالية
للسنة المنتهية في ٣١ ديسمبر ٢٠٢٥ م
(جميع المبالغ بالريال السعودي)
الأصول المالية

الإثبات الاولي

يُثبت الأصل المالي فقط عندما تصبح الجمعية طرفاً في النصوص التعاقدية للأداء ويتم إثباته بسعر المعاملة وتضمن الأصول المالية للجمعية النقد وما يعادله والذمم المدينة.

القياس اللاحق

بالنسبة لأدوات الدين طويلة الأجل تقاس بالتكلفة المستنفده باستخدام طريقة الفائدة الحقيقية وتقاس أدوات الدين قصيرة الأجل بالمبلغ النقدي غير المخصوم أو العوض النقدي الذي يتوقع ان يتم استلامه.

ويتم إلغاء إثبات الأصل المالي فقط عندما تنقضي الحقوق التعاقدية في التدفقات النقدية من الأصل المالي أو تتم تسويتها أو تحول الجمعية - إلى حد كبير - جميع المخاطر ومكافآت ملكية الأصل المالي إلى طرف آخر أو تكون الجمعية قد حولت السيطرة على الأصل إلى طرف آخر.

الالتزامات المالية

الإثبات الاولي

يُثبت الالتزام المالي فقط عندما تصبح الجمعية طرفاً في النصوص التعاقدية للأداء ويتم إثباته بسعر المعاملة.

إلغاء إثبات الالتزام المالي

يتم إلغاء إثبات الالتزام المالي فقط عندما يتم اطفائه أي عندما يتم الوفاء بالالتزام المحدد في العقد أو إغاثة.

النقد وما يعادله

لأغراض إعداد قائمة التدفقات النقدية، يتكون بند النقد وما يعادله من أرصدة الحسابات الجارية لدى البنوك والودائع قصيرة الاجل ذات سيولة عالية والتي تستحق خلال ثلاثة أشهر أو اقل .

منافع الموظفين

تخصص الجمعية مكافأة نهاية الخدمة للموظفين بموجب شروط أنظمة العمل والعمال في المملكة العربية السعودية ويحمل علي قائمة الأنشطة، يتم حساب مبلغ الالتزام بالقيمة الحالية للامتيازات المكتسبة التي تُستحق للموظف فيما لو ترك الموظف عمله كما في تاريخ قائمة المركز المالي ، يتم حساب المبالغ المسددة عند نهاية الخدمة علي أساس رواتب وبدلات الموظفين الاخيرة وعدد سنوات خدماتهم المتراكمة كما هو موضح في أنظمة المملكة العربية السعودية .

لم يتم استخدام طريقة وحدة الائتمان المخططة لقياس الالتزامات وتكلفتها الخاصة بمكافأة نهاية الخدمة نظراً لما يتطلبه ذلك من جهد وتكلفة لايمبرر لها حيث أن عدد الموظفين محدود، كذلك من غير المتوقع حدوث تغيرات جوهرية في الفروض المؤثرة في احتساب المخصص.

جمعية التنمية الأهلية ببني ظبيان
مسجله بالمركز الوطني لتنمية القطاع غير الربحي برقم (٤٠٩٨)
إيضاحات حول القوائم المالية
للسنة المنتهية في ٣١ ديسمبر ٢٠٢٥ م
(جميع المبالغ بالريال السعودي)
الأدوات المالية

تقوم الجمعية بالمحاسبة عن جميع أدواتها المالية وفقاً للقسمين ١١ و ١٢ من المعيار الدولي للتقرير المالي للمنشآت الصغيرة والمتوسطة.

يتم الاعتراف بالأصول والالتزامات المالية عندما تصبح الجمعية طرفاً في الاحكام التعاقدية لأداة مالية. وعندما يتم إثبات أصل مالي أو التزام مالي بشكل أولي، يتم قياسه بسعر المعاملة بما في ذلك تكاليف المعاملة باستثناء القياس الأولي للأصول والالتزامات المالية التي تقاس لاحقاً بالقيمة العادلة من خلال قائمة الأنشطة ما لم يشكل الترتيب، في الواقع، معاملة تمويل للمنشأة (الالتزام مالي) أو الطرف المقابل (أصل مالي) إذا كان الترتيب يشكل معاملة تمويل، فيتم قياس الأصل أو الالتزام المالي بالقيمة الحالية للدفعات المستقبلية مخصومة بمعدل الفائدة السوقية لأداة دين مشابهة.

في نهاية كل فترة تقرير، يجب على المنشأة أن تقيس الأدوات المالية على النحو التالي، دون أي طرح لتكاليف المعاملة التي يمكن أن تحملها المنشأة عند البيع أو الاستبعاد الأخر:

تقاس أدوات الدين بالتكلفة المطلقة باستخدام طريقة الفائدة الفعلية إذا استوفت الشروط اللازمة لهذا الاثبات. وتقاس أدوات الدين التي تصنف على أنها أصول متداولة أو التزامات متداولة بالمبلغ النقدي غير المخصوم أو العوض النقدي الأخر الذي يتوقع أن يتم دفعه أو استلامه (أي صافي من الهبوط في القيمة) ما لم يشكل الترتيب، في الواقع، معاملة تمويل.

تقاس الازتباطات باستلام قرض، التي تستوفي الشروط لهذا الاثبات، بالتكلفة (التي قد تكون صفراً) مطروحاً منها هبوط القيمة.

تقاس الاستثمارات في الأسهم الممتازة غير القابلة للتحويل والأهم العادية أو الممتازة غير القابلة للإعادة - إن وجدت- على النحو التالي:

إذا كانت الأسهم تتم المتاجرة فيها في سوق عامة أو يمكن قياس قيمتها العادلة خلاف ذلك بطريقة يمكن الإعتماد عليها بدون تكلفة أو جهد لا مبرر لهما، فإنه يجب أن يقاس الاستثمار بالقيمة العادلة مع إثبات التغيرات ضمن قائمة الأنشطة

تقاس جميع الاستثمارات الأخرى من هذا القبيل بالتكلفة مطروحاً منها هبوط القيمة.

يتم إلغاء الاعتراف بالأصول المالية عندما تنتهي الحقوق التعاقدية في التدفقات النقدية من الأصول أو يتم تسويتها أو تحول ويتم إلغاء إثبات الالتزام المالي (أو جزء من الالتزام المالي) فقط عندما يتم اطفائه أي عندما يتم الوفاء بالالتزام المحدد في العقد، أو إغاثة أو ينقضي.

يتم إجراء مقاصة بين الأصول والالتزامات المالية ويتم إدراج صافي المبلغ في قائمة المركز المالي عند وجود حق قانوني لإجراء مقاصة لتلك المبالغ المعترف بها ويكون هناك نية للتسوية على أساس الصافي أو الاعتراف بالأصول وتسوية الإلتزامات في آن واحد.

جمعية التنمية الأهلية ببني ظبيان
مسجله بالمركز الوطني لتنمية القطاع غير الربحي برقم (٤٠٩٨)
إيضاحات حول القوائم المالية
للسنة المنتهية في ٣١ ديسمبر ٢٠٢٥ م
(جميع المبالغ بالريال السعودي)

المصروفات

(١) يتم إثبات المصروفات العمومية والإدارية فور إستحقاقها طبقاً لأساس الإستحقاق .
(٢) يتم إثبات مصروفات الأنشطة فور إستحقاقها طبقاً لأساس الإستحقاق .

الإجراءات التشغيلية

يتم تسجيل المبالغ المدفوعة بموجب عقود الإيجار التشغيلية المرعومة من قبل الجمعية بصفتها مستأجر على قائمة الأنشطة على أساس القسط الثابت على مدى فترة عقود الإيجار ذات العلاقة.

التبرعات العينية

يتم قيد التبرعات العينية القيمة القابلة للتحقق في الفترة المحاسبية التي تم الإستلام فيها وعند تعذر الوصول إلى القيمة القابلة للتحقق لتلك السلع فإنه يجب تأجيل الإقرار بتلك التبرعات إلى حين بيعها .

الأصول غير المقيّدة

هي الأصول التي لا تخضع لقبود من جانب المتبرع ومن ثم فهي تقع تحت السيطرة الكاملة للجمعية وقد تكون الأصول غير المقيّدة أصول مالية أو عينية

الأصول المقيّدة

هي الأصول الخاضعة لقبود من جانب المتبرع وهذه القيد مرتبطة باستخدام تلك الأصول لأغراض محددة سواء من حيث قيود الاستخدام أو قيود التوقيت وقد تكون الأصول غير المقيّدة أصول مالية أو عينية

التغير في صافي الأصول غير المقيّدة

يمثل مقدار الزيادة أو النقص الناتج من الاتي الإيرادات والمصروفات والمكاسب والخسائر التي لا تمثل تغيير في صافي الأصول المقيّدة. التحويلات وإعادة التصنيف من وإلى فئات صافي الأصول الأخرى نتيجة رفع القيود من قبل المتبرع أو انقضاء القيد بمرور الوقت أو استيفائه من قبل الجمعية

التغير في صافي الأصول المقيّدة

يمثل مقدار الزيادة والنقص من الاتي التبرعات التي تخضع لقبود المتبرع والتي ترفع إما بمرور الوقت أو باستيفائها من قبل الجمعية. التحويلات وإعادة التصنيف من وإلى صافي الأصول الأخرى نتيجة رفع القيود من قبل المتبرع أو انقضاء القيد بمرور الوقت أو استيفائه من قبل الجمعية

جمعية التنمية الأهلية ببني ظبيان
مسجله بالمركز الوطني لتنمية القطاع غير الربحي برقم (٤٠٩٨)
إيضاحات حول القوائم المالية
للسنة المنتهية في ٣١ ديسمبر ٢٠٢٥ م
(جميع المبالغ بالريال السعودي)

ذمم دائنة تجارية

الذمم الدائنة التجارية هي عبارة عن التزامات بسداد قيمة البضائع أو الخدمات التي يتم الحصول عليها في سياق العمل الاعتيادي من الموردين. يتم تصنيف الذمم الدائنة التجارية كالتزامات متداولة إذا كانت الذمم مستحقة السداد خلال سنة واحدة أو أقل. خلافاً لذلك يتم عرضها كالتزامات غير متداولة. يتم إثبات الذمم الدائنة التجارية مبدئياً بالقيمة العادلة وتقاس لاحقاً بالتكلفة المستنفذة باستخدام طريقة الفائدة الفعلية.

إرصدة مستحقة وذمم دائنة أخرى

تتمثل في قيمة الإلتزامات المستحقة السداد مستقبلاً مقابل مستحقات أخرى حصلت عليها الجمعية سواء صدر عنها أو لم يتم بعد إصدار فواتيرها.

المخصصات

يتم إثبات المخصص ضمن قائمة المركز المالي عندما يكون على الجمعية إلتزام قانوني أو ضمني حالي نتيجة لأحداث سابقة والذي يمكن تقديره بصورة موثوقة، ومن المحتمل أن يتطلب ذلك تدفق خارجي للمنافع الإقتصادية لتسوية الإلتزام، ويتم قياس المخصص باستخدام أفضل تقدير للمبلغ المطلوب لتسوية الإلتزام في تاريخ التقرير، وإذا كان أثر القيمة الزمنية للنقود ذا أهمية نسبية فيجب أن يكون مبلغ المخصص هو القيمة الحالية للمبلغ المتوقع أن يكون مطلوباً لتسوية الإلتزام بمعدل خصم يعكس تقييمات السوق الحالية للقيمة الزمنية للنقود والمخاطر المحددة لذلك الإلتزام. وعندما يتم قياس المخصص بالقيمة الحالية للمبلغ المتوقع أن يكون مطلوباً لتسوية الإلتزام، فإنه يجب إثبات التخفيض في الخصم على أنه تكلفة تمويل في السنة التي تنشأ فيها.

الإيرادات

(١) يتم إثبات التبرعات والصدقات والزكوات والمنح والهبات وكذلك كافة الإيرادات الأخرى المتنوعة طبقاً لأساس الإستحقاق وذلك عند توافر الشروط التالية :-

(1/1) أن تتمتع الجمعية بسلطة إدارة التبرع أو التصرف فيه بأى شكل من أشكال التصرف بما يسمح لها بتحديد كيفية الإستخدام في المستقبل .

(1/2) أن تتوقع الجمعية الحصول على التبرع بدرجة معقولة من الثقة.

(1/3) أن يكون التبرع قابلاً للقياس بدرجة معقولة من الموضوعية .

(٢) يتم إثبات ما يتم تلقيه من تبرعات في صورة خدمات أو تجهيزات أو منافع أو مرافق ضمن الإيرادات وذلك عند إمكانية قياسها بحيث تعكس القيمة المقدره لتلك التبرعات القيمة العادلة لتلك الخدمات أو المنافع أو التجهيزات .



جمعية التنمية الأهلية ببني ظبيان
مسجله بالمركز الوطني لتنمية القطاع غير الربحي برقم (٤٠٩٨)
إيضاحات حول القوائم المالية
للسنة المنتهية في ٣١ ديسمبر ٢٠٢٥ م
(جميع المبالغ بالريال السعودي)

(٩) المصاريف المستحقة والذمم الدائنة الأخرى

٣١ ديسمبر ٢٠٢٤ م	٣١ ديسمبر ٢٠٢٥ م
٨,٦٢٥	٧,٠٠٠
٨,٦٢٥	٧,٠٠٠

(١٠) التزام منافع الموظفين

٣١ ديسمبر ٢٠٢٤ م	٣١ ديسمبر ٢٠٢٥ م
٣٢,٥٠٠	٣٧,٥٠٠
٥,٠٠٠	٥,٠٠٠
٣٧,٥٠٠	٤٢,٥٠٠

* لم يتم استخدام طريقة وحدة الائتمان المخططة لقياس الالتزامات وتكلفتها الخاصة بمكافأة نهاية الخدمة نظراً لما يتطلبه ذلك من جهد وتكلفة لا تبرر لها حيث أن عدد الموظفين محدود، كذلك من غير المتوقع حدوث تغيرات جوهرية في الفروض المؤثرة في احتساب الخصص.

(١١) صافي الأصول المقيدة

٣١ ديسمبر ٢٠٢٤ م	٣١ ديسمبر ٢٠٢٥ م
٣,٦١٩,٩٨٩	٣,٤٧٨,٦٨٩
٣,٦١٩,٩٨٩	٣,٤٧٨,٦٨٩

تبرعات برامج وأنشطة الجمعية

(١٢) التبرعات النقدية المقيدة

٣١ ديسمبر ٢٠٢٤ م	٣١ ديسمبر ٢٠٢٥ م	المقيد	غير المقيد
-	١١,٥٠٠	١١,٥٠٠	-
-	١١,٥٠٠	١١,٥٠٠	-

تبرعات برامج الحصن الإجتماعي

(١٣) الإعانات الحكومية

٣١ ديسمبر ٢٠٢٤ م	٣١ ديسمبر ٢٠٢٥ م	المقيد	غير المقيد
٢٠٠,٠٠٠	-	-	-
٢٠٠,٠٠٠	-	-	-

دعم تشغيلي - صندوق دعم الجمعيات

(١٤) إيرادات الأنشطة

٣١ ديسمبر ٢٠٢٤ م	٣١ ديسمبر ٢٠٢٥ م	المقيد	غير المقيد
٩٠,٠٠٠	٥٠,٠٠٠	-	٥٠,٠٠٠
-	١٢,٥٠٠	-	١٢,٥٠٠
٩٠,٠٠٠	٦٢,٥٠٠	-	٦٢,٥٠٠

إيرادات اجاز الروضة

إيرادات اجاز الملعب

جمعية التنمية الأهلية ببني ظبيان
مسجله بالمركز الوطني لتنمية القطاع غير الربحي برقم (٤٠٩٨)
إيضاحات حول القوائم المالية
كما في ٣١ ديسمبر ٢٠٢٥ م
(جميع المبالغ بالريال السعودي)

(٥) التقدوما يعادله

٣١ ديسمبر ٢٠٢٤ م	٣١ ديسمبر ٢٠٢٥ م
٣٢٣,٠٧٢	١٧٢,٠٣٩
٣٢٣,٠٧٢	١٧٢,٠٣٩

بنك الراجحي

(٦) مصاريف مدفوعة مقدماً وذمم مدينة أخرى

٣١ ديسمبر ٢٠٢٤ م	٣١ ديسمبر ٢٠٢٥ م
٨٥,٠٠٠	١٣٥,٠٠٠
٨٥,٠٠٠	١٣٥,٠٠٠

إيرادات إجازات مقر الروضة والملعب - مستحقة

(٧) الممتلكات والمعدات (الصافي)

الإجمالي	ملاصحة كريمة قديم	أثاث ومفروشات	أجهزة وألات وعدد وأدوات	سيارات	التكلفة
٤١١,٩٠١	٣٠,٠٠٠	١٩,١٣٠	١٣,٧٧١	٧٩,٠٠٠	٤١١,٩٠١
-	-	-	-	-	-
٤١١,٩٠١	٣٠,٠٠٠	١٩,١٣٠	١٣,٧٧١	٧٩,٠٠٠	٤١١,٩٠١
٢٩٧,٤٧٧	١٩٥,٠٠٠	١٣,٣٩١	١٠,٠٩٠	٧٨,٩٩٦	٢٩٧,٤٧٧
٦,٩٧٩	٣,٠٠٠	١,٩١٣	٢,٠٦٦	-	٦,٩٧٩
٣٠٤,٤٥٦	١٩٨,٠٠٠	١٥,٣٠٤	١٢,١٥٦	٧٨,٩٩٦	٣٠٤,٤٥٦
١٠٧,٤٤٥	١٠٢,٠٠٠	٣,٨٢٦	١,٦١٥	٤	١٠٧,٤٤٥
١١٤,٤٢٤	١٠٥,٠٠٠	٥,٧٣٩	٣,٦٨١	٤	١١٤,٤٢٤

(٨) الأصول الاستثمارية (الصافي)

الإجمالي	مطلبي	أداخلي	التكلفة
٣,٣٤٣,٢٧١	٢,٠٤٣,٢٧١	١,٣٠٠,٠٠٠	٣,٣٤٣,٢٧١
-	-	-	-
٣,٣٤٣,٢٧١	٢,٠٤٣,٢٧١	١,٣٠٠,٠٠٠	٣,٣٤٣,٢٧١
٨١,٧٣١	٨١,٧٣١	-	٨١,٧٣١
٨١,٧٣١	٨١,٧٣١	-	٨١,٧٣١
١٦٣,٤٦٢	١٦٣,٤٦٢	-	١٦٣,٤٦٢
٣,١٧٩,٨٠٩	١,٨٧٩,٨٠٩	١,٣٠٠,٠٠٠	٣,١٧٩,٨٠٩
٣,٢٦١,٥٤٠	١,٩٦١,٥٤٠	١,٣٠٠,٠٠٠	٣,٢٦١,٥٤٠

جمعية التنمية الأهلية ببني ظبيان
مسجله بالمركز الوطني لتنمية القطاع غير الربحي برقم (٤٠٩٨)
إيضاحات حول القوائم المالية
للسنة المنتهية في ٣١ ديسمبر ٢٠٢٥ م
(جميع المبالغ بالريال السعودي)
(١٧) مصاريف عمومية وإدارية

٣١ ديسمبر ٢٠٢٤ م	٣١ ديسمبر ٢٠٢٥ م	
٢٠,٠٠٠	٢٤,٠٠٠	مرتبات وأجور وما في حكمها
١,٨٢٠	٥,٢٠٠	مصاريف التأمينات الاجتماعية
٥,٠٠٠	٥,٠٠٠	مصاريف نهاية الخدمة - المكونة
١,٥١٩	١,٧٩٦	مصاريف بريد وهاتف ونت
١,٧٤٥	١,٥٠١	مصاريف ضيافة ونظافة
٧٨٨	٣٦٥	مصاريف كهرباء ومياه
٤٠٠	٣٤٥	مصاريف صيانة وإصلاح وترميم
٧٤	١٥١	رسوم بنكية وعمولات
-	١٥٠	اشتراكات برامج أوفيس
١٢٠	-	ادوات مكتبية ومطبوعات
٣٢٤	-	مصاريف أدوات الأمن والسلامة
١١٢	-	مصاريف اعلام وطنية
٣٥٠	-	مصاريف أجور وعمالة مؤقتة
٣٢,٢٥٢	٣٨,٥٠٨	

(١٨) إدارة المخاطر

مخاطر أسعار الفائدة

لا تعد مخاطر أسعار الفائدة السوقية ذات أهمية بالنسبة للجمعية حيث ليس لدينا قروض تحمل فوائد.

مخاطر السيولة

تمثل مخاطر السيولة في عدم قدرة الجمعية على مقابلة التزاماتها المتعلقة بالالتزامات المالية حال إستحقاقها. تتم مراقبة احتياجات السيولة دورياً وتعمل الإدارة على التأكد من توفر سيولة كافية لمقابلة أي التزامات عند استحقاقها. ولا تعتقد الإدارة أن الجمعية معرضة لمخاطر مؤثرة تتعلق بالسيولة لطبيعة نشاط الجمعية ومحدودية الالتزامات مقارنة بال أصول.

مخاطر الائتمان

تمثل مخاطر الائتمان في اخفاق العميل أو الطرف المقابل في أداء مالية في الوفاء بالتزامه قبل الجمعية والتسبب في تكبد خسارة مالية. إن الأدوات المالية الخاصة بالجمعية التي يمكن أن تتعرض لمخاطر الائتمان تتضمن بشكل أساسي أرصدة البنك والذمم المدينة الأخرى. تقوم الجمعية بإيداع أموالها في مصارف مالية ذات موثوقية وذات قدرة إئتمانية عالية ولا تتوقع الإدارة وجود مخاطر إئتمان هامة تنتج من ذلك، وتقوم الإدارة بمراقبة الذمم المدينة الأخرى ولا تتوقع وجود مخاطر إئتمان هامة تتعلق بالذمم المدينة.

مخاطر أسعار العملات

تمثل مخاطر أسعار العملات في التغيرات و التذبذبات المحتملة في معدلات العملات التي قد تؤثر سلباً على قيم الأصول والالتزامات أو على التدفقات النقدية. وتراقب الإدارة تقلبات أسعار العملات وتعتقد أن تأثير مخاطر أسعار العملات غير مؤثر لأن معظم تعاملاتها على المستوى المحلي.

(١٩) أرقام المقارنة

تم إعادة ترميز أرقام المقارنة لتتماشى مع ترميز السنة.

(٢٠) اعتماد القوائم المالية

تمت الموافقة والاعتماد للقوائم المالية للجمعية من قبل مجلس الإدارة بتاريخ ٠٢ فبراير ٢٠٢٦ م

جمعية التنمية الأهلية ببني ظبيان
مسجله بالمركز الوطني لتنمية القطاع غير الربحي برقم (٤٠٩٨)
إيضاحات حول القوائم المالية
للسنة المنتهية في ٣١ ديسمبر ٢٠٢٥ م
(جميع المبالغ بالريال السعودي)
(١٥) مصروفات البرامج والأنشطة

٣١ ديسمبر ٢٠٢٤ م	٣١ ديسمبر ٢٠٢٥ م	المقيد	غير المقيد	
٢,٨٠٠	١٩,٠٠٠	-	١٩,٠٠٠	مصاريف برنامج مركز الحصن الاجتماعي ببني ظبيان
-	١٢,٥٠٠	-	١٢,٥٠٠	مصاريف صيانة للملعب
١٠,٢٦٧	٨,٠٦٤	-	٨,٠٦٤	مصاريف فعاليات يوم التأسيس
١,٥٠٠	٢,٠٥٠	-	٢,٠٥٠	مصاريف اليوم الوطني
-	٨٤٠	-	٨٤٠	مصاريف اليوم العالمي للتطوع
١٤,٥٦٧	٤٢,٤٥٤	-	٤٢,٤٥٤	

(١٦) المصروفات المحملة على النشاط

٣١ ديسمبر ٢٠٢٤ م	٣١ ديسمبر ٢٠٢٥ م	المقيد	غير المقيد	
٦٢,٦٠٠	٣٦,٠٠٠	-	٣٦,٠٠٠	مرتبات وأجور وما في حكمها
-	٢٥,٥٠٠	-	٢٥,٥٠٠	نهاية الخدمة المسدده
١١,٦٢٥	١٠,٠٠٠	-	١٠,٠٠٠	أتعاب مهنية واستشاريه
-	٦,٥٠٠	-	٦,٥٠٠	تكاليف عماله مؤقتة
١٠,٣٦٣	٥,٩٨٠	-	٥,٩٨٠	مصاريف التأمينات الاجتماعية
٣,٩٢٢	٥,٤١١	-	٥,٤١١	مصاريف كهرباء ومياه
٣,٥٠٠	٤,٠٠٠	-	٤,٠٠٠	مصاريف اشتراكات كلاود والموقع الإلكتروني للجمعية
-	٢,١٥٠	-	٢,١٥٠	مصاريف غرامات ومخالفات
١,٠٧٥	١,٠٧٥	-	١,٠٧٥	تجديد إشتراك منصفه قوى
٩١٣	٧٩١	-	٧٩١	مصاريف الدعايه والإعلان
١,٧٥٠	٥٥٠	-	٥٥٠	مصاريف دروع وهدايا
٢,٢٥١	٥٣٤	-	٥٣٤	مصاريف صيانة أجهزة وآلات وأدوات
-	٣٠٠	-	٣٠٠	مصاريف نقل وتحميل وتزليل
٥٠٠	٥٥	-	٥٥	محروقات وصيانة سيارات
٣,١٥٠	-	-	-	ادوات مكتبية ومطبوعات
٣,٧٥٧	-	-	-	مصاريف بريد وهاتف ونت
١,٣٧٦	-	-	-	مصاريف رسوم حكومية واشتراكات
٧,٦٥٩	-	-	-	صيانة عامه وترميمات - مسجد الجمعية
١,٤١٠	-	-	-	ضيافه ونظافه - مسجد الجمعية
٤,٢٠٠	-	-	-	تكاليف عماله مؤقتة - مسجد الجمعية
١٢٠,٠٥١	٩٨,٨٤٦	-	٩٨,٨٤٦	



و ما زال العطاء مستمر
في ظل قيادتنا الطموحة
ودعمها المستمر..



بدعمكم يستمر عطاؤنا

الباحة - بني ظبيان

tanmiahdhabian.org.sa 

0553386608 

@Bani_Dhabian 

SA5980000177608010044656 



جمعية التنمية الأهلية ببني ظبيان
Civil Development Association in Bani Dabyan

المركز الوطني لتنمية
القطاع غير الربحي
National Center for
Non-Profit Sector



جمعية التنمية الأهلية ببني ظبيان
Civil Development Association in Bani Dabyan



جمعية التنمية الأهلية ببني ظبيان
Civil Development Association in Bani Dabyan

بِسْمِ اللَّهِ الرَّحْمَنِ الرَّحِيمِ

جمعية التنمية الأهلية ببني ظبيان

1446-1447 هـ - 2025 م

بِسْمِ اللَّهِ الرَّحْمَنِ الرَّحِيمِ